



## ДВА, ТРИ, ЧЕТЫРЕ...

В 1980-х годах шведский изобретатель Эрик Йоханссон придумал серию замечательных головоломок. Каждая из них состоит из нескольких одинаковых элементов – зацепленных друг за друга деревянного и веревочного колец, причем длина веревки подобрана так, что деревянное кольцо не проходит сквозь веревочное. На рисунках видно, как такие элементы расположены в каждой головоломке. Легче всего изготовить ту, в которой всего два деревянных кольца. И решить ее – расцепить элементы – легче, чем остальные. Добавляя новые элементы (теоретически, их число не ограничено, но больше пяти колец трудно соединить нужным образом), можно усложнять задачу – чем больше колец, тем труднее их расцепить!



Е. Епифанов



## КОРОНА ОСТАЕТСЯ НА РОДИНЕ ШАХМАТ

В Софии с 24 апреля по 11 мая состоялся очередной поединок на первенство мира по классическим шахматам между чемпионом мира Виши Анандом и претендентом Веселином Топаловым.



Примерно равная борьба из 12 партий протекала очень увлекательно и напряженно – в каждой встрече игроки боролись до полного истребления сил. Все шло к мирному исходу и, значит, к тай-брейку в коротком матче в быстрые шахматы. Однако в заключительной партии Топалов, играя белыми, не сумел совладать с нервами, необоснованно вызвал огонь на себя и был наказан за это. Можно сказать, что в решающей встрече не столько выиграл Ананд, сколько проиграл Топалов. Итак, 6,5:5,5, и Виши Ананд сохранил свою корону, она снова в Индии.

Приведем две самые яркие партии матча.

**В. Топалов – В. Ананд**

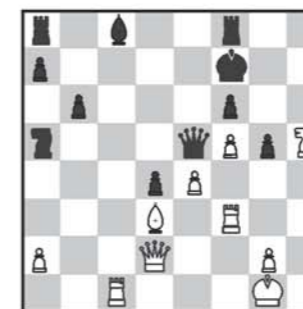
**1-я партия**

**Защита Грюнфельда**

1. d4 ♘f6 2. c4 g6 3. ♘c3 d5. В предыдущем поединке за корону с Владимиром Крамником два года назад Ананд делал ставку на славянскую защиту, и удачный выбор себя полностью оправдал – после двух черных побед на старте дело было сделано. Впрочем, уже в следующей черной партии Ананд вернулся к славянской. 4. cd ♘:d5 5. e4 ♘:c3 6. bc ♘g7 7. ♘c4 c5 8. ♘e2 ♘c6 9. ♘e3 0-0 10. 0-0. Одно из самых популярных разветвлений. У белых мощный пешечный центр, на который противник на-

мерен оказывать давление. 10... ♘a5 11. ♘d3 b6 12. ♖d2. Забирать пешку c5, разрушая собственный центр, белым нет никакого резона. 12... e5 13. ♘h6. При 13. d5 f5 у черных все в порядке. Но белые жертвуют пешку ради атаки на королевском фланге – после двойного взятия на d4 вперед двинется их пешотинец «f».

13... cd 14. ♘:g7 ♘:g7 15. cd ed 16. ♞ac1. Год назад здесь же, в Софии, в матче с Гатой Камским – как раз за право бросить перчатку Ананду – Топалов предпочел сыграть сразу 16. f4 и после 16... f6 17. e5 ♘d7 18. ef+ ♖:f6 19. ♘g3 ♘h8 20. f5 gf 21. ♘:f5 ♘:f5 22. ♞:f5 ♖d6 23. ♞af1 ♘c6, черные в конце концов устояли. Ход ладьей более тонкий – во-первых, захвачена открытая линия, во-вторых, черный конь застревает на краю доски. 16... ♖d6 17. f4 f6 18. f5 ♖e5. Иначе в воздухе будет все время висеть удар e4-e5. 19. ♘f4 g5 20. ♘h5+ ♘g8. Здесь заслуживало внимания отступление королем в угол доски, уступая поле g8 ладье. 21. h4 h6 22. hg hg 23. ♞f3. Топалов не скрывает своих агрессивных намерений – ладья подтягивается ближе к неприятельскому королю. 23... ♘f7?



Форсированно ведет к фиаско. Удар конем на f6 и так входил в планы белых, а здесь он только выигрывает в силе. После правильной реакции 23... ♘d7! позиция оставалась весьма напряженной, при 24. ♞g3 ответ 24... ♘f7 уже вполне надежен. Черные ладьи соединились по последней горизонтали, и жертва коня 25. ♘:f6 ♖:f6 26. ♞:g5 ♞ac8 вела к непредсказуемым последствиям.

24. ♘:f6! ♘:f6. На 24... ♖:f6 решается 25. ♞h3! ♞h8 (грозило вторжение обеих ладей в неприятельские тылы, а вот при слоне на d7 этот маневр черных отражал бы главные угрозы) 26. ♞:h8 ♖:h8 27. ♞c7+ ♘e8 28. ♖:g5 с неизбежным матом. 25. ♞h3 ♞g8. Не спасает 25... ♖f4 из-за 26. e5+! 26. ♞h6+ ♘f7 27. ♞h7+ ♘e8 28. ♞cc7 ♘d8 29. ♘b5! ♖:e4. Слон неуязвим ввиду взятия на d4. 30. ♞:c8+! Эффектный заключительный удар. На 30... ♞:c8 решается 31. ♞d7+, а на

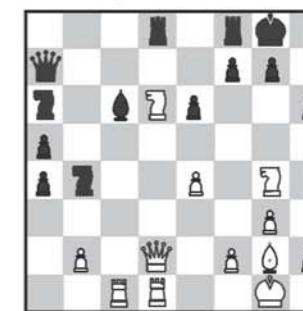
30... ♘:c8 – 31. ♖c1+. Черные сдались. Топалов вышел вперед.

**В. Ананд – В. Топалов**

**4-я партия**

**Каталонское начало**

1. d4 ♘f6 2. c4 e6 3. ♘f3 d5 4. g3 dc 5. ♘g2 ♘b4+. Продолжение дебютной дискуссии, но Топалов вносит уточнение. Во 2-й партии последовало сдержанное 5... a6. 6. ♘d2 a5 7. ♖c2 ♘:d2+ 8. ♖:d2 c6 9. a4 b5 10. ♘a3. Новинка, специально припасенная Анандом, – белые не спешат с разменом на b5, который раньше следовал автоматически. 10... ♘d7. Черные всеми силами держатся за лишнюю пешку. 11. ♘e5 ♘d5 12. e4 ♘b4 13. 0-0 14. ♞fd1. Все готово для прорыва d4-d5, но он откладывается на один ход. 14... ♘e8 15. d5! ♖d6 16. ♘g4 ♖c5. После острого 16... f5 17. dc происходит размен ферзей, который в данной ситуации Топалова не устроил. Его ферзь лавирует между собственными пешками, но при этом испытывает дискомфорт. 17. ♘e3. Конь отступает, но только временно. 17... ♘a6 18. dc ba 19. ♘a:c4 ♘:c6 20. ♞ac1 h6. У белых по-прежнему за пожертвованную пешку серьезная инициатива. Но кто бы мог подумать, что этот внешне надежный ход вскоре позволит Ананду провести удивительную комбинацию. 21. ♘d6. Опасного отскока у коня нет, но достаточно и того, что он внедряется в лагерь соперника. 21... ♖a7 22. ♘g4! А вслед за ним и второй конь подтягивается к месту событий. 22... ♞ad8.



23. ♘:h6+!! Фантастический удар, позволяющий белым быстро добиться цели. Эта внезапная жертва коня, предпринятая Анандом, похожа на другую, осуществленную Топаловым в первой партии, – ♘:f6+. Последствия одинаковые – матовая атака. 23... gh 24. ♖:h6 f6 25. e5! ♘:g2 26. ef ♞:d6 27. ♞:d6 ♘e4. Безуспешная попытка прикрыть короля. 28. ♞:e6 ♘d3 29. ♞c2 ♖h7 30. f7+! ♖:f7 (30... ♞:f7 31. ♞e8+ с матом) 31. ♞:e4 ♖f5 32. ♞e7. Черные сдались.

Е. Гук