

## Две незнакомые головоломки

### из знакомых деталей

Взглянув на показанные здесь игрушки, можно подумать, что для их изготовления обязательно понадобятся болты, гайки, шайбы и гаечный ключ. На самом деле, все это можно заменить палочками и колечками. Правда, от такой замены головоломки не станут проще или труднее в решении, но зато проигрывают в занимательности. Поэтому лучше раздобудьте нужные детали – например, у знакомого автолюбителя. В конструкциях, приведенных на фотографиях, в одном случае требуется объединить винт и гайку, в другом – снять шайбу с болта.



(Продолжение - на с.39 внутри журнала)



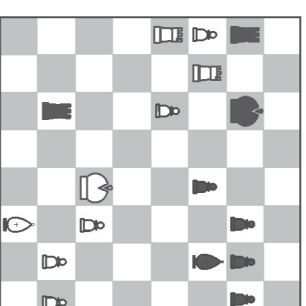
## АБСОЛЮТНЫЙ ЧЕМПИОН

Осенью 2006 года в Элисте состоялся последний на первенство мира между россиянином Владимиром Крамником, «классическим» чемпионом мира, и болгаринцем Веселином Топаловым, чемпионом мира ФИДЕ. Соперникам предстояло сыграть 12 партий с 7-часовым контролем времени, а при ничейном счете – тай-брейк: 4 партии в быстрой шахмат, а если и они не выявят победителя, то судьбу матча решали блиц-партии.

В 1993 году по вине Гарри Каспарова произошёл раскол ФИДЕ, образовались две версии розыгрыша первенства мира и два чемпиона. В течение 13 лет не удавалось осуществить объединение, и вот, наконец, шахматное двоевластие завершилось.

Шансы Топалова перед матчем расценивались выше – в последние два года он выиграл чуть ли не все супертурниры. Поэтому старт всех удивил – в двух первых турах Крамник набрал два очка. Правда, победы были не совсем чистые: в обеих партиях россиянин мечтал лишь о ничьей, а во второй мог даже получить мат...

Первая половина партии закончилась со счетом 3,5:2,5 в пользу Крамника. Еще две ничьи, и в 8-й партии верх взял Топалов. Счет сравнялся – 4:4, а 9-ю партию Топалов опять выиграл. Но его победная серия закончилась, не успев начаться – уже в 10-й партии Крамник сравнял счет – 5:5. Еще две ничьи, и матч по «классике» завершился ничьей. А в тай-брейке Крамник победил 2,5:1,5 и стал абсолютным чемпионом мира!



Две пешки Крамника идут вперед. Возможно, конечно, выигрывать нет, но при недостатке времени защищаться гораздо сложнее. И тут черные дрогнули, взяли одну из пешек – 44... ♖:c5? После 45. ♖:c5+ ♗:b6 просейстерам пришлось бы играть в блиц. Но Топалов просмотрел решающий удар

## ШАХМАТНАЯ СТРАНИЧКА

огромной силой: 45. ♖b7+! После 45... ♖:b7 46. ♖:c5+ ♗b6 47. аб черные остаются без ладьи, и поэтому они стались. Пикантный финал!

Можно сказать, что Крамник превосходил соперника в эндшпиле, в технических позициях, тонко маневрировал, оказался крепче психологически. Топалов применил в матче больше дебютных заготовок, лучше чувствовал себя в острых ситуациях, умело подерживал напряжение.

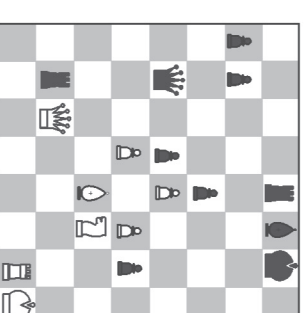
### Топалов – Крамник

#### 2-я партия

#### Славянская защита

1. d4 d5 2. c4 c6 3. ♖c3 ♖f6 4. ♖f3 dс 5. a4 ♗f5 6. e2 c6 7. ♗:с4 ♗b4 8. 0-0 ♖bd7 9. ♗:e2 ♗g6 10. e4 0-0 11. ♗d3 ♗h5 12. e5 ♖d5 13. ♖:d5 cд 14. ♗:e3 ♗g6 15. ♖g5 ♖e8 16. f4 ♗:d3. Новинка, но о ценности ее судить пока рано. 17. ♗:d3 f5. Кажется, что королевский фланг черных надежен и защищен, но Топалову удается по-добрать ключи к их крепости 18. ♗:e3. Заслуживало внимания и 18. ♗b5 с целью забрать пешку. 18... ♖f8 19. ♗h1 ♖с8? Чуть медленнее, следовало отогнать коня при помощи 19... ♗:e7 или 19... h6. 20. g4! ♗d7. Уже поздно 20...h6 – 21. ♖:e6! ♖:e6 22. gf ♖f8 23. ♖g1.

21. ♖g1 ♗:e7 22. ♖f3 ♖e4 23. ♖g2 fг 24. ♖:g4 ♖:a4 25. ♖ag1 g6 26. h4 ♖b4! 27. h5 ♗b5 28. ♗:c2! ♖:b2 29. hг1 h5. Первоначально Крамник планировал 29... ♖:g6 (29... ♖:с2 30. gн+ с быстрым матом), но тут заменил эффектное 30. ♗:g6+! hг 31. ♖:g6+ ♗h7 32. ♖7g3! У черных лишние ход и ферзь, а спасения от мата нет. 30. g7! hг 31. gf ♗+ ♗:f8? Немедленно проигрывает. Весьма острая игра возникла в случае 31... ♗:f8 32. ♗g6 ♖:e2 33. ♗:g4 ♗g5! 34. ♖e1 ♗:с2.



32. ♗g6+?? Здесь после ответа 32... ♗g7 ничто не давало 33. ♖g4 ♖:e7, и черный слон защищен. Видно, оба игрока сосредоточили все внимание на линии «g» и забыли про остальные... А между тем, белая ладья сразу могла взять пешку: 32. ♖:g4+! ♗g7 и теперь

не 33. ♗g6?, что вело к перестановке ходов, а 33. ♗:f7! При вторжении ферзя по вертикали «e» седьмая торизонгаль уже в распоряжении белых, и мат неизбежен: 33... ♗f1+ 34. ♖g1 и 35. ♗:g7×. Да, редкое замечание нашло сразу на обоих чемпионах мира, они подолжили копилку шахматных курьезов.

32... ♗g7 33.f5! ♖e7! 34. f6 ♗:e2 35. ♗:g4 ♖f7 36. ♖c1. Компьютер доказал, что к выигрывать вело 36. ♗h5. 36... ♖:e2 37. ♖:с2 ♗d1+? Стоило сразу взять ладью, не выпуская короля на свободу. 38. ♗g2 ♗:с2+ 39. ♗g3 ♗:e4 40. ♗f4? Последняя возможность побороться за победу заключалась в размене ферзей на e4 – 40. ♗:e4 de 41. ♖g5.

40... ♗f3 41. ♗:f3 e4 42. ♗g5? При появлении на g5 коня от черных еще требовалась точная защита. Теперь же эллипсиль явно в их пользу. 42... a5 43. ♗f4 a4 44. ♗:f5 a3 45. ♗:c1 ♗f8! 46. e6 ♖:c7 47. ♗:a3 ♗:a3 48. ♗:e5. У белых не хватает пейлы ладьи, но благодаря прорвавшимся пешкам надежда на спасение еще есть. 48... ♖c1! 49. ♖g5 ♖f1? К цели вело 49... ♖g1! 50. e7 ♖e1+ 51. e1:д5 ♗:e7 52. fe ♖:e7 53. ♗d6 ♖e1? Правильно 53... ♖e3! 54. d5 ♗f8 55. ♗d7 b5 56. ♖e6+ ♗g8 57. d6 b4 58. ♖c5 – ладья контролирует поле b3, и благодаря этому темпу черные берут верх: 58... ♗f7 59. ♗c6 ♖c3 60. ♗b5 b3 61. ♖a4 ♖c2 62. d7 ♗:e7.

54. d5 ♗f8 55. ♖e6+? После 55. ♗d7! b5 56. ♖e6+ ♗f7 57. ♖d8+ ♗f6 58. ♖c6 ♖b1 59. ♗d6! b4 60. ♗:с5, похоже, белые выхледили сухими из воды.

55... ♗:e8 56. ♖c7+ ♗d8 57. ♖e6+ ♗:c8 58. ♗:e7 ♖h1 59. ♖g5? Последнюю ошибку допускают белые. При 59. ♗d6! выпрыши простот, если вообще имеется. 59... b5 60. d6 ♖d1 61. ♖e6 b4 62. ♖c5 ♖e1+ 63. ♗f6 ♖:e3. Белые сдались. Драматическая партия!

Е.Тур



Коллекция Коллекция Коллекция Коллекция Коллекция Коллекция Коллекция